

# محتويات نظام المخازن

1	محتويات نظام المخازن
3	جدول الإشكال والصور
1	حقوق المؤلف
1	تقديم
3	الخصائص الأساسية لبرنامج المخازن :
1	الفصل الأول البيانات الأساسية
2	تشغيل البرنامج والخروج منه
3	الخروج من البرنامج
4	مكونات الشاشة الرئيسية
6	قائمة البيانات الأساسية :
6	شاشة الموردين
8	العملاء
8	المقاولين
9	المخازن
10	وحدات الصنف
11	تمييز الأصناف
13	العلاقة بين الوحدات
14	أصناف
16	المكونات الفرعية للأصناف
16	معنى المكونات الفرعية للأصناف (Sub-Components):
16	كيفية تطبيق جزئية المكونات الفرعية للأصناف
19	الأفراد
19	أساسيات التعامل مع شاشات الإدخال
19	التحرك داخل الشاشة
21	التعامل مع البيانات
21	إدخال سجل جديد
23	الحفظ
23	الاستعراض والبحث
23	الحذف
24	الاستعلام
25	قائمة تعريف الأصناف :
27	الفصل الثاني الحركات المخزنية
28	الحركات المخزنية:
29	مواصفات الحركات المخزنية

32	إذن إضافة مخازن
33	إذن صرف مخزني
35	إذن مرتجع إضافة
37	إذن مرتجع صرف
39	إذن تسوية بالإضافة
40	إذن تسوية بالخصم

## 43 الفصل الثالث التقارير

44	قائمة التقارير
45	أساسيات التعامل مع التقارير
46	تحديد خيارات طباعة التقارير
47	تحديد خيارات الطباعة
48	عرض بيانات التقرير
48	التنقل عبر صفحات التقارير
48	معاينة التقرير قبل الطباعة
48	تغيير حجم التقرير
49	تصدير التقارير
50	وهو تقرير يوضح أرصدة الأصناف (من / إلى) علي مستوي مخزن معين أو جميع المخازن

## جدول الأشكال والصور

شكل رقم 1 إعداد وتجهيز البرنامج	2
شكل رقم 2 شاشة إدخال كلمة السر	3
شكل رقم 3 الشاشة الرئيسية لبرنامج المخازن	3
شكل رقم 4 شاشة الخروج من البرنامج	3
شكل رقم 5 قائمة البيانات الأساسية	6
شكل رقم 6 تعريف البيانات الأساسية للموردين	7
شكل رقم 7 تعريف البيانات الأساسية للعملاء	8
شكل رقم 8 تعريف البيانات الأساسية للموردين	8
شكل رقم 9 تعريف البيانات الأساسية للمخازن	10
شكل رقم 10 تعريف وحدات الأصناف	10
شكل رقم 11 تعريف تمييز وحدات الأصناف	11
شكل رقم 12 تعريف علاقات الوحدات	13
شكل رقم 13 تعريف الأصناف	14
شكل رقم 14 مثال لتوضيح مكونات شاشات الإدخال	19
شكل رقم 15 شاشة أكواد العملاء كمثال لشرح إدخال البيانات	21
شكل رقم 16 شاشة المساعدة للأكواد	23
شكل رقم 17 شاشة بيانات المستخدم	28
شكل رقم 18 شاشة مواصفات الحركات المخزنية	29
شكل رقم 19 قائمة الحركات المخزنية	31
شكل رقم 20 إذن إضافة مخزني	32
شكل رقم 21 إذن صرف مخزني	34
شكل رقم 22 إذن مرتجع إضافة	35
شكل رقم 23 إذن مرتجع صرف	37
شكل رقم 24 إذن تسوية بالإضافة	39
شكل رقم 25 إذن تسوية بالخصم	40
شكل رقم 26 قائمة التقارير	44
شكل رقم 27 شاشة توضح شكل التقارير	45
شكل رقم 28 شاشة تحديد خيارات الطباعة	46
شكل رقم 29 شاشة تحديد خيارات الطباعة	47
شكل رقم 30 شاشة تحديد حجم ورق الطباعة	47
شكل رقم 31 شاشة تصدير التقارير	49
شكل رقم 32 تقرير أرصدة الأصناف الحالية التفصيلي	50
شكل رقم 33 تقرير كارت الصنف بالكمية فقط	51
شكل رقم 34 تقرير أرصدة الأصناف بالحركة المختصر	52
شكل رقم 35 تقرير تقييم المخزون المختصر	53
شكل رقم 36 تقرير أصناف تجاوزت حدود التخزين	54
شكل رقم 37 طباعة الحركات المخزنية	55
شكل رقم 38 تقرير عهد الأصناف المختصر	56



هذا المؤلف منتج خاص لشركة خبراء نظم وحلول الحاسب الآلي (4S)، ومحمى بموجب القانون 354 لسنة 54 و المعدل بالقانون رقم 38 لسنة 92 الخاص بحماية حقوق المؤلف ، و إن أي نقل أو نشر أو توزيع أي جزء منه -لأي غرض سواء التجارية أو التعليمية - بأي طريقة من طرق النقل أو التخزين مثل الطباعة أو التسجيل على اسطوانات أو ديسكات ، او الترجمة لهذا المؤلف بدون موافقة كتابية من الشركة المنتجة له و الا تعرض للمساءلة القانونية طبقا لقانون حماية المؤلف .

### تقديم

قامت شركة 4S " خبراء نظم وحلول الحاسب الآلي"، بتزويد منطقة الشرق الأوسط من شركات ومؤسسات عامة وخاصة ببرامج عالية الجودة لمدة تزيد على أكثر من عقد من الزمان.

وقد تم مؤخراً إعادة هيكلة الشركة وتوسعها في جمهورية مصر العربية و المملكة العربية السعودية من أجل تزويد عملائنا الكرام الحاليين والمستقبليين بأخر ما توصلت إليه تكنولوجيا المعلومات في مجال هندسة البرمجيات.

هذا وتستعمل جميع أنظمة 4S قواعد البيانات العملاقة مثل (Sybase, Informix or Oracles) لضمان معالجة البيانات في سرعة وسرية تامة.

لقد تطورت برامج 4S على أساس "اختيارات المستخدم" لغرض تطبيقها على أكبر عدد ممكن من الأعمال وإضفاء مرونة أكبر للمستخدمين، بالإضافة إلى ذلك فإن برامج 4S تعالج مشاكل عام 2000 وتعمل على أنظمة الشبكات. إلى جانب ذلك فإن تطبيقاتنا تعمل على واجهات عربية وإنجليزية كما أنه يمكن استخدام التاريخ الهجري أو الميلادي.

إلى جانب ذلك فإن 4S قادرة تماماً لعمل برامج جديدة مفصلة حسب مواصفات وطريقة عمل الشركات لميكنة الوظائف المتنوعة الموجودة لتقديم نتائج أفضل.

ونحن إذ نشكر لك ثقتك بنا، نفخر بأن نضع بين يديك أفضل البرامج المتاحة في العالم العربي. أملين أن تساعدك برامجنا على إنجاز أعمالك بصورة أفضل. ونعدك بتزويدك بكل ما هو جديد وحديث في هذا المجال.

## الخصائص الأساسية لبرنامج المخازن :

- ♦ إدخال المعلومات الأساسية للصنف مثل، رقم الصنف - اسمه - مواصفات الصنف - تاريخ دخوله المخزن - تاريخ صلاحيته (لو كان من الأصناف التي لها تاريخ صلاحية) - الألوان المتوافرة منه (لو كان من الأصناف التي لها ألون).... وغيرها من المعلومات الأساسية.
- ♦ إدخال الأرصدة الافتتاحية للأصناف، ويتم ترحيل هذه البيانات تلقائياً في السنة التالية لاستخدام النظام.
- ♦ إمكانية تعريف وحدات الأصناف بواسطة المستخدم.
- ♦ تعريف العلاقات بين وحدات الأصناف المختلفة، واستخدام أكثر من وحدة لتعريف الصنف.
- ♦ إمكانية تعريف عدد لانهائي من المخازن، وتوصيف نوعيتها (مخزن رئيسي - مخزن فرعي - مخزن إنتاج).
- ♦ إمكانية توصيف الأصناف داخل المخزن بناءً على رغبة المستخدم، حيث يتم تقسيم الأصناف إلى مجموعات رئيسية، وفرعية وأخرى تفصيلية للأصناف.
- ♦ تحديد أكثر من سعر بيع للصنف مثل، سعر الجملة - سعر الفروع - سعر المستهلك - سعر الهدايا.
- ♦ تحديد حدود الصنف المسموح بها في المخازن، الحد الأقصى - الحد الأدنى - حد الطلب .
- ♦ تحذير تلقائي عند تجاوز كميات الصنف للحد الأدنى.
- ♦ إمكانية إضافة كود المورد للأصناف بحيث يمكن الربط بينه وبين نظام الأكواد الخاص بالشركة.
- ♦ تحديد مواصفات المجموعات الرئيسية للأصناف: هل لها تاريخ صلاحية، هل لها ألوان، هل لها أكثر من وحدة،.. وهكذا.
- ♦ يتيح النظام إمكانية متابعة العهد لدي كل من المقاولين أو الأفراد.
- ♦ يتيح النظام إمكانية ربط الحركة المخزنية بأمر شغل عند الحاجة لذلك
- ♦ تحديد مواصفات الحركات المخزنية المختلفة يتم بواسطة المستخدم، مثل: هل الحركة تؤثر في أسعار الأصناف، هل تؤثر في كميات الأصناف، هل يتم عمل خصم على الأصناف لهذه الحركة، هل الحركة تعتمد على حركة أخرى... وهكذا.
- ♦ يتعامل النظام مع جميع سياسات التسعير لتقييم المخزن مثل، متوسط سعر التكلفة - سعر الشراء - الوارد أولاً يصرف أولاً - الوارد أخيراً يصرف أخيراً.
- ♦ قابلية الربط مع أجهزة "البار كود" لسرعة إدخال البيانات وتسهيل عملية الجرد.
- ♦ يزود النظام المستخدم بالعديد من التقارير منها :
- ♦ كشف حركة المخازن (تفصيلي - مختصر).
- ♦ كارت الصنف.
- ♦ الأصناف التي تجاوزت حدود التخزين.
- ♦ الأصناف التي قاربت على انتهاء تاريخ الصلاحية.
- ♦ الأصناف الراكدة.
- ♦ تقييم المخزون.
- ♦ تقارير توضح كافة الحركات المخزنية.
- ♦ قوائم أسعار للأصناف حسب السعر الذي يختاره المستخدم.





## الفصل الأول البيانات الأساسية

يتناول هذا الفصل :



- 1- كيفية إعداد البرنامج وبدء التشغيل.
- 2- شرح قائمة البيانات الأساسية.
- 3- شرح شاشات الإدخال.
- 4- إدخال البيانات.
- 5- حذف البيانات.
- 6- استعراض البيانات.
- 7- الاستعلام عن البيانات.

## تشغيل البرنامج والخروج منه

إذا كنت قد انتهيت من الخطوة السابقة بنجاح فستجد أن برنامج الإعداد قد أضاف إلى قائمة البرامج لديك تحت الدليل الفرعي (4S) قائمة بالبرامج التي تم تحميلها على جهازك.

شكل رقم 1



إعداد وتجهيز البرنامج

## بدء تشغيل البرنامج

لبدء تشغيل البرنامج أتبّع الخطوات التالية :

- 1- اضغط مفتاح (Start) من شريط المهام أسفل الشاشة.
- 2- تحرك بالماوس حتى تصل إلى قائمة (Programs) ستظهر لك قائمة البرامج المحملة على جهازك ومن بينها (4S)، انتقل بالماوس إلى برامج (4S)، ستظهر لك قائمة ببرامج (4S) المحملة على جهازك.
- 3- من القائمة السابقة أختار البرنامج المراد تشغيله، سيبدأ البرنامج في.

4- ستظهر لك شاشة إدخال كلمة السر، أدخل **كود المستعمل** و**كلمة السر** ثم اضغط **موافق**. إذا لم تكن تعرف كلمة السر الخاصة بك اطلب من مدير النظام أن يحدد لك كلمة سر حتى تتمكن من استخدام البرنامج.

شكل رقم 2  
شاشة إدخال كلمة السر

إذا أدخلت **كود المستعمل** و**كلمة السر** بصورة صحيحة ستظهر لك شاشة البرنامج الرئيسية:

شكل رقم 3  
الشاشة الرئيسية لبرنامج المخازن

الخروج من البرنامج  
من قائمة **خروج من النظام** اختار **خروج** ستظهر لك شاشة تأكيد الخروج التالية  
شكل رقم 4

شاشة الخروج من البرنامج

أختار **الخروج من البرنامج** ثم اضغط زر **موافق** سيتم إنهاء البرنامج والعودة إلى نظام Windows مرة أخرى.

## مكونات الشاشة الرئيسية

مثل معظم تطبيقات النوافذ تتكون الشاشة الرئيسية للبرنامج من :

**شريط العنوان :**

ويعرض اسم التطبيق (نظام المخازن).

**شريط القوائم :**

ويشتمل على القوائم التي يستخدمها البرنامج، وتتكون من تسعة قوائم رئيسية هي: البيانات الأساسية - تعريف الأصناف - حركة مخزنيه - التقارير - المساعدات - المواصفات - واجهة التطبيق - نوافذ - خروج. وسيتم شرح كل قائمة بالتفصيل وعلى حده في الأجزاء التالية.

**شريط الأدوات :**

ويحتوى على الأوامر الموجودة في القوائم المختلفة ولكن معروضة في صورة أزرار أوامر لكي تسهل على المستخدم الوصول بسرعة إلى الشاشة المراد فتحها بدلاً عن الدخول في القوائم وتفريعاتها. ويمكن للمستخدم أن يعدل من شريط الأوامر لكي يعرض أزرار الأوامر التي تؤدي به إلى الوصول إلى الشاشات التي يستخدمها بكثرة.

**شريط الحالة :**

ويوجد أعلى الشاشة ويعرض اسم الشاشة الحالية.

أن نبدأ في التعامل مع برنامج المخازن دعنا الآن نقوم بجولة سريعة مع قوائم البرنامج لنتعرف من خلالها على طبيعة عمل كل منها:

1. **قائمة البيانات الأساسية :** إدخال الأكواد الأساسية قبل البدء في

إجراء أي حركات على البرنامج. مثل أكواد الموردين ، أكواد الخزن

، أكواد البنوك ، أكواد العملات ، .....

2. **تعريف الأصناف :** وهي وظيفة للوصول مباشرة لشاشة الصنف

التي يحددها العميل بنفسه طبقاً لطبيعة العمل لديه

3. **قائمة الحركات المخزنية :** لتنفيذ الحركات المخزنية المرتبطة بالأصناف

مثل صرف ، استلام ، ارتجاع وتحويل مع عروض الأسعار وتقييمها وهي

القائمة التي يحددها العميل بنفسه طبقاً لطبيعة العمل لديه وذلك من خلال

وظيفة مواصفات الحركة المخزنية من قائمة المواصفات

4. **قائمة التقارير :** استعراض التقارير المختلفة بالبرنامج.

5. **قائمة المساعدات :** لعمل بعض المساعدات، مثل إغلاق فترة ، تغيير

الفرع ، تعريف فرع ، إلغاء بيانات البرنامج ، .....

6. **قائمة المواصفات :** وتعد هذه القائمة من أهم قوائم البرنامج ، حيث يتم

من خلالها تحديد المواصفات المطلوبة في البرنامج ، مثل مواصفات

الحركة المخزنية ، تقسيم الأكواد ، مواصفات المجموعة الرئيسية للأصناف

، .....

7. **قائمة واجهة التطبيق :**

8. **قائمة نوافذ :** في حالة فتح أكثر من شاشة، تستخدم هذه القائمة لترتيب الشاشات.
9. **قائمة خروج من النظام :** للخروج من البرنامج أو إعادة تشغيله مرة أخرى.

## قائمة البيانات الأساسية :

بيانات أساسية	تعريف الأصناف	حركات مخزنية	التقارير	تقرير الألوان	مساعدات	المواصفات	واجهة التطبيق	نوافذ خروج	إصدار رقم 1.2	٠٢/٢٠/٢٠٠٠	٤٤ فرع : فرع المهندسين
موردين	عملاء	مخازن	وحدات الصنف	تميز الأصناف	علاقات وحدات الأصناف	أصناف	ألوان	أفراد			

شكل رقم 5  
قائمة البيانات الأساسية

هذه القائمة هي خطوتنا الأولى في التعامل مع برنامج مراقبة المخزون وفيها يتم تعريف الأكواد الأساسية اللازمة لإدخال الحركات المختلفة للبرنامج. وهذه الأكواد هي : (أكواد الموردين - المقاولين - أكواد الخزن - أكواد البنوك - أكواد العملات ) .

**ما هي الأكواد :**

الأكواد هي إعطاء رقم خاص وفريد لكل شخص أو صنف ...الخ بحيث يمكن الإشارة إليه فيما بعد بهذا الرقم. وهذا الكود قد يكون رقمي (3،2،1،...الخ) أو حرفي (أ،ب،ت،...الخ) أو الاثنين معاً (99ب، 170ت،...الخ).

**لماذا الأكواد :**

**لعملية التكويد أهمية كبيرة في نظم قواعد البيانات فمن مميزات:**

إدخال البيانات الأساسية مرة واحدة فقط. فعن طريقة تحديد رقم فريد (كود) لكل مورد مثلاً يمكن الإشارة إلي هذا المورد في أي مكان آخر داخل البرنامج برقمه وليس باسمه، وهذا أسرع وأدق في إدخال البيانات.

الدقة في إدخال البيانات. بما أنه يتم إدخال البيانات الأساسية مرة واحدة فقط فإن إمكانية الخطأ تكون شبه معدومة. فمثلاً لو أن هناك موظف اسمه " أحمد " وقمنا بإدخاله مرة على الصورة السابقة ومرة أخرى على الصورة " احمد " (لاحظ الهمزة على الألف) ففي غياب نظام التكويد سيعتبر البرنامج الاسمين لموظفين مختلفين مع أنهما في الواقع واحد. أما في ظل وجود نظام التكويد فيتم إدخال الاسم مرة واحدة فقط وحتى في حال وجود خطأ في الاسم يتم التعديل فيه مرة واحدة فقط.

سهولة وسرعة البحث واسترجاع البيانات، فالبحث عن البيانات الرقمية (الأكواد) يكون أسرع بكثير من البحث عن البيانات الحرفية (الأسماء).

## شاشة الموردين

يتم من خلال الشاشة إدخال بيانات الموردين الشخصية مثل :

شكل رقم 6  
تعريف البيانات الأساسية للموردين

**كود المورد:** وهو حقل رقمي مكون من خمس أرقام ويلاحظ انه باللون الأصفر بمعنى أنه يوجد شاشة مساعدة تحتوى على كود واسم الموردين السابق إدخالهم ويمكن الوصول لهذه الشاشة بالنقر مرتين بواسطة الفارة على هذا الحقل، لتعديل أو إلغاء مورد سبق إدخاله يتم اختياره من قائمة شاشة المساعدة والنقر على زر موافق

لإدخال مورد جديد يتم إدخال كوده مباشرة في حقل كود المورد.  
**تاريخ التعريف:** وهو تاريخ بدء التعامل مع المورد. اسم المورد - اسم المدير المسئول - العنوان - التليفون - البريد الإلكتروني.

العملاء

يتم من خلال الشاشة إدخال بيانات العملاء الشخصية مثل :

شكل رقم 7

تعريف البيانات الأساسية للعملاء

**كود العميل :** وهو حقل رقمي مكون من خمس أرقام ويلاحظ انه باللون الأصفر بمعنى أنه يوجد شاشة مساعدة تحتوى على كود واسم العملاء السابق إدخالهم ويمكن الوصول لهذه الشاشة بالنقر مرتين بواسطة الفارة على هذا الحقل لتعديل أو إلغاء عميل سبق إدخاله يتم اختياره من قائمة شاشة المساعدة والنقر على زر موافق

لإدخال عميل جديد يتم إدخال كوده مباشرة في حقل كود العميل

**تاريخ التعريف :** وهو تاريخ بدء التعامل مع العميل

اسم العميل - اسم المدير المسئول - العنوان - التليفون - البريد الإلكتروني

المقاولين

يتم من خلال الشاشة إدخال بيانات المقاولين الشخصية (فى حالة تعريف نشاط الشركة مقاولات) مثل :

شكل رقم 8

تعريف البيانات الأساسية للموردين



**كود المقاول :** وهو حقل رقمي مكون من خمس أرقام ويلاحظ انه باللون الأصفر بمعنى أنه يوجد شاشة مساعدة تحتوى على كود واسم المقاولين السابق إدخالهم ويمكن الوصول لهذه الشاشة بالنقر مرتين بواسطة الفارة على هذا الحقل لتعديل أو إلغاء مقاول سبق إدخاله يتم اختياره من قائمة شاشة المساعدة والنقر على زر

موافق

لإدخال مقاول جديد يتم إدخال كوده مباشرة في حقل كود المقاول  
**تاريخ التعريف :** وهو تاريخ بدء التعامل مع المقاول  
 اسم المقاول - اسم المدير المسئول - العنوان - التليفون - البريد الإلكتروني

المخازن

يتم من خلال الشاشة إدخال بيانات المخازن مثل :

شكل رقم 9  
تعريف البيانات الأساسية للمخازن

شاشة تعريف وحدات الصنف

اسم الوحدة	كود الوحدة
وزن	1
طول	2

خروج طباعة إظهار حذف جديد تسجيل

**كود المخزن :** وهو حقل رقمي مكون من حقل أو أكثر طبقا لما تم الإتفاق عليه في المواصفات ويلاحظ انه باللون الأصفر بمعنى أنه يوجد شاشة مساعدة تحتوى على كود واسم المخازن السابق إدخالها ويمكن الوصول لهذه الشاشة بالنقر مرتين بواسطة الفارة على هذا الحقل

لتعديل أو إلغاء مخزن سبق إدخاله يتم اختيارها من قائمة شاشة المساعدة والنقر على زر موافق

لإدخال مخزن جديد يتم إدخال كوده مباشرة ثم إدخال الاسم بالعربي و الإنجليزي

#### وحدات الصنف

يتم من خلال الشاشة إدخال بيانات وحدات الصنف مثل :

شكل رقم 10  
تعريف وحدات الأصناف

**كود الوحدة :** وهو حقل رقمي/حرفي مكون من خانة واحدة

ويتم تحديد عدد الوحدات المستخدمة من خلال شاشة "مواصفات المجموعة الرئيسية للأصناف" من قائمة "مواصفات" ويتم تحديد أكثر من وحدة إذا كان

الوضع يستدعي ذلك ومثال على ذلك يتم الاستلام دائما بوحدة وزن ويتم الصرف بوحدة طول

**اسم الوحدة :** يتم إدخال أو تعديل الاسم طبقا لكود الوحدة (جديد / سبق إدخاله)  
**مثال للوحدة :** طول - وزن - مساحة - حجم

### تمييز الأصناف

يتم من خلال الشاشة إدخال بيانات تمييز الأصناف مثل :

شكل رقم 11  
 تعريف تمييز وحدات الأصناف

**كود التمييز :** وهو حقل رقمي/حرفي مكون من خانتين يتم إدخاله (في حالة إدخال بيانات تمييز جديد) أو اختياره من القائمة التي تحتوي على كود واسم التمييز السابق إدخاله (في تعديل/إلغاء بيانات)

**وصف التمييز :** مثال طن - كجم - كم - متر - متر مربع - متر مكعب - شكاره - لفة  
 مع مراعاة أن التمييز يجب أن يكون مرتبط بوحدة (وحدات) الصنف المعرفة في البند السابق

**مثال :**

إذا تم تعريف وحدة وزن فيجب أن يكون التمييز يدل على وزن مثل طن - كجم - جرام  
 وإذا تم تعريف وحدة طول فيجب أن يكون التمييز يدل على طول مثل كم - متر

وهكذا  
الوصف المختصر

## العلاقة بين الوحدات

يتم استخدام هذه الوظيفة فقط في حالة استخدام وتعريف أكثر من وحدة للأصناف  
يمكن تحديد العلاقة أيضا من خلال شاشة "مواصفات المجموعة الرئيسية للأصناف" من  
قائمة "مواصفات"  
يمكن تعريف العلاقات بين الوحدات على مستوى الصنف أو على مستوى المجموعات

مجموعة الأصناف	الصنف	الوحدة	المعامل	الوحدة
جواهر		وزن	5.000000	طول
غزل	0000000001	وزن	2.000	طول
غزل	0000000101	وزن	5.000	طول
غزل	0000000102	وزن	8.000	طول

## الرئيسية.

شكل رقم 12  
تعريف علاقات الوحدات

يتم من خلال الشاشة إدخال بيانات العلاقة بين الوحدات لكل صنف مثل:  
**مجموعة الأصناف:** والتي سبق تكويدها من قبل من شاشة: "تقسيم الأكواد" قائمة  
"مواصفات"  
**كود الصنف:** يتم اختيار كود الصنف في حالة الرغبة في تعريف علاقات الوحدات على  
مستوى الصنف.  
**الوحدة الأولى:** الوحدة الأولى لتعريف طرفي العلاقة.  
**المعامل:** وهو يدل إلى عدد صحيح مضروب في الوحدة الأولى للحصول على الوحدة  
الثانية  
**الوحدة الثانية:** الوحدة الثانية لتعريف طرفي العلاقة.  
ويظهر نتيجة هذه العلاقة في جميع شاشات الحركات المخزنية التي تحتوي على وحدات  
الصنف

أصناف

يتم من خلال الشاشة إدخال بيانات الأصناف مثل :

**تعديل**

كود الصنف: 1-002

وصف الصنف: صنف رقم ٢

وصف مختصر: صنف رقم ٢

سعر الشراء: أول المدة: 200

الآن: 1000

المتوسط: 300

سعر المنصرف: 250.000

مستهلك: 240.000

نسبة الخصم (%): 0.00

إجمالي الرصيد الحالي: 596

إجمالي الرصيد أول المدة: 600

المخزن: 1 مخزن ١ الفرع الرئيسي (300), 2 مخزن ١ المهندسين (300)

الإجماليات: 596, 600

خروج, طباعة, الأخير, التالي, السابق, الأول, إستعلام, -, +, حذف, نسخ, إهمال, تصحيح

شكل رقم 13  
تعريف الأصناف

**كود الصنف:** وهو حقل رقمي له شكل أو أكثر وكل شكل مكون من مقطع واحد أو أكثر طبقاً لما هو معين في المواصفات والتي سبق تكويدها من قبل ويلاحظ أنه باللون الأصفر بمعنى أنه يوجد شاشة مساعدة تحتوي على كود واسم الأصناف السابق إدخالها ويمكن الوصول لهذه الشاشة بالنقر مرتين بواسطة الفارة على هذا الحقل.

ويتم إدخال كود الصنف على مراحل طبقاً لعدد المقاطع التي يتكون منها ولكل مقطع كود يتكون من كود المقطع السابق + كود المقطع الحالي ويتم إدخاله من خلال شاشة إدخال خاصة به والشاشة السابقة هي الخاصة بالمقطع الأخير والذي يكمل كود الصنف .

**سعر الشراء:** وهو سعر شراء الصنف ويندرج تحته ثلاثة أسعار وهي :

**سعر أول المدة:**

**السعر الحالي**

**السعر المتوسط**

**حدود الصنف**

**الحد الأدنى:** وهو أقل كمية من الصنف يمكن أن تتواجد في المخزن

**الحد الأقصى:** وهو أقصى كمية من الصنف يمكن أن تتواجد في المخزن

**حد الطلب:** وهو الكمية التي لابد أن يقوم عندها أمين المخزن بطلب كميات أخرى من الصنف وهو أكبر من الحد الأدنى وعلى أقصى تقدير يكون = الحد الأدنى

**تاريخ الصنف:** تاريخ تعريف الصنف

**تاريخ آخر حركة:** وهو تاريخ آخر حركة مخزنية تمت على الصنف (صرف-إضافة - ..)

**كميات تحت:**

**الطلب:** وهي الكميات المطلوبة للمخزن أو لعمل والموجودة ضمن طلبات شراء سابقة

**الحجز:** وهي الكميات التي تم حجزها لمصلحة عميل معين

**الشراء:** وهي الكميات المطلوبة للمخزن أو لعمل والموجودة ضمن أوامر شراء سابقة

**سعر المنصرف**

سعر المستهلك: وهو السعر الذي يتم التعامل به مع المستهلك  
سعر جملة: وهو السعر الذي يتم التعامل به مع تجار الجملة  
سعر فرع: وهو السعر الذي يتم التعامل به في الفرع  
نسبة الخصم للعميل: وهي نسبة الخصم التي تمنح للعميل  
رصيد الصنف في الخازن المختلفة

اسم المخزن

كمية أول المدة للصنف في المخزن ( بيان لا يتم إدخاله ويتم إظهاره )  
الكمية الحالية للصنف في المخزن ( بيان لا يتم إدخاله ويتم إظهاره )

## المكونات الفرعية للأصناف

معنى المكونات الفرعية للأصناف (Sub-Components):

أى إمكانية تعريف عدة أصناف كمكونات فرعية لصنف آخر وللتوضيح على سبيل المثال :

الأصناف الفرعية			الصنف الرئيسي	
الكمية	اسم الصنف	الكود (الرمز)	اسم الصنف	الكود (الرمز)
1	Monitor	0011	جهاز كمبيوتر PC	0001
1	CPU	0012		
1	Mouse	0013		
1	Keyboard	0014		
2	Power Cable	0015		
1	Case	0121	CPU	0012
1	Mother Board	0122		
1	VGA Card	0123		
1	Processor	0124		
2	HDD	0125		
1	FDD	0126		

## كيفية تطبيق جزئية المكونات الفرعية للأصناف

لتطبيق جزئية المكونات الفرعية للأصناف (Sub-Components) ببرنامج المخازن قم باتباع الخطوات التالية:

1. قائمة المواصفات ← مواصفات المجموعة الرئيسية للأصناف.
2. اختر مجموعة الأصناف التى ترغب فى التعامل داخلها بنظام المكونات الفرعية (لاحظ أنه يجب تعريف المجموعة أولاً من تقسيم الأكواد).
3. قم بوضع علامة √ على المربع المقابل لـ (له أصناف فرعية).
4. اضغط زر تسجيل ثم خروج.
5. من البيانات الأساسية قم بتعريف كل من الأصناف المبينة فى الجدول .
6. بعد إتمام تعريف الأصناف قم باسترجاع الصنف الذى كوده (0001) ، لاحظ ظهور زر (تعريف مكونات الصنف) على الجانب الأيسر للشاشة، اضغط على الزر.
7. تظهر لك نافذة جديدة بها جدول لتسجيل الأصناف الفرعية (أى المكونة للصنف الأساسي).
8. قم بتعريف الأصناف الفرعية كالتالى <<<<<
9. اضغط زر تسجيل ثم خروج.
10. اضغط زر تسجيل بنافذة تعريف الأصناف.

11. قم بكتابة كود الصنف الآخر (CPU) أو اختياره بالـ help ثم اتبع نفس الخطوات السابقة

حقوق الطبع محفوظة لشركة خبراء نظم وحلول الحاسب

تعريف مكونات الصنف

جديد

الكمية	الوصف	الكود
1	Monitor	0011
1	CPU	0012
1	Mouse	0013
1	Keyboard	0014
2	Power Cable	0015

خروج طباعة الأخير التالي السابق الأول استعلام حذف إهمل تسجيل إضافة

تعريف مكونات الصنف

جديد

الكمية	الوصف	الكود
1	Case	0121
1	Mother Board	0122
1	VGA Card	0123
1	Processor	0124
2	HDD	0125
1	FDD	0126

خروج طباعة الأخير التالي السابق الأول استعلام حذف إهمل تسجيل إضافة



لتحصل على الشكل التالي ثم قم بعمل تسجيل كما سبق.

12. الآن أنت جاهز للتعامل مع أي من الأصناف التالية بالصراف أو الإضافة مع ضمان التأثير المتكامل لكل ما هو مرتبط بالصنف الذي يجرى عليه الحركة.

13. لاحظ أنه بتعريف رصيد أول المدة لصنف داخل العلاقة يتم تعديل أرصدة أول المدة لكل الأصناف المرتبطة به (كذلك الإضافة والصراف) بمعنى :

\*\*\* لو تم إضافة وحدة واحدة من الصنف الذي كوده (0001) PC.  
يتم إضافة التالي :

الصنف	الكمية المضافة	الصنف	الكمية المضافة
Monitor	1	Case	1
CPU	1	Mother Board	1
Mouse	1	VGA Card	1
Keyboard	1	Processor	1
Power Cable	2	HDD	2
		FDD	1

\*\*\* لو تم صرف وحدة واحدة من الصنف الذى كوده (0012) CPU. فإنه يتم إنقاص رصيد كل من التالي :

الصنف	الكمية المخفضة	الصنف	الكمية المخفضة
جهاز كمبيوتر PC	1	Case	1
		Mother Board	1
		VGA Card	1
		Processor	1
		HDD	2
		FDD	1

؟؟؟ لماذا تم إنقاص الصنف (جهاز كمبيوتر) بمقدار وحدة رغم أنه لم يصرف منه شيء ، كل ما حدث أن أحد مكوناته صرف؟  
ذلك لأن بصرف وحدة من الصنف (CPU) لم يعد هناك جهاز كمبيوتر كامل أى قابل للعمل ولكن تحول إلى مجموعة من المكونات فقط (الأصناف الفرعية).

## الأفراد

يتم الحصول على بيانات الأفراد من خلال وظيفة "نقل وتحديث بيانات الأفراد من نظام العاملين" من قائمة "مساعدات" ويمكن من خلال هذه الوظيفة إضافة وتسجيل وحذف بيانات أي موظف ويستفاد من هذه البيانات عند استخدام وظيفة عهد أفراد من خلال قائمة حركات مخزنية

## أساسيات التعامل مع شاشات الإدخال

تنقسم جميع شاشات الإدخال إلى جزأين رئيسيين. الجزء الأول الذي يتم فيه إدخال أو عرض البيانات وهو الجزء العلوي في الشاشة. أما الجزء الثاني فيوجد في أسفل الشاشة ويحتوي على أزرار الأوامر المخصصة لإجراء حركة على البيانات المعروضة في الجزء العلوي مثل الحفظ، الاستعلام، الحذف أو الخروج من الشاشة نفسها.

الحقول ذات اللون الأصفر، تكون حقول يجب إدخالها ولن يتم الحفظ بدونها، كما أنها حقول عند الضغط المزدوج عليها بالفأرة تفتح شاشة للمساعدة خاصة بالأكواد.

حالة السجل الحالية هل هو سجل جديد، أم قديم وجاري تعديله.

إدخال البيانات، في الجزء العلوي من الشاشة.

## التحرك داخل الشاشة

- في الجزء العلوي من الشاشة -الجزء المخصص للإدخال للبيانات- يمكن التنقل بين الحقول المختلفة المعروضة على الشاشة بعدة طرق:
- 1- اضغط مفتاح Enter أو مفتاح Tab ينتقل بك مؤشر الكتابة إلى الحقل التالي للحقل الذي يقف عليه مؤشر الكتابة الآن.
  - 2- اضغط مفتاح Shift + Tab ينتقل بك مؤشر الكتابة إلى الحقل السابق للحقل الذي يقف عليه مؤشر الكتابة الآن.
  - 3- اضغط بالزر الأيسر للماوس مرة واحدة فقط، داخل أي حقل ينتقل بك مؤشر الكتابة إلى هذا الحقل مباشرة.

اضغط مفتاح Enter أو مفتاح Tab وأنت تقف على آخر حقل في الشاشة ينتقل بك مؤشر الكتابة إلى الجزء السفلي من الشاشة الجزء الخاص بأوامر الحاسوب الآلي



- في الجزء السفلي من الشاشة -الجزء المخصص لأزرار الأوامر- يمكنك التنقل بين الأزرار بعدة طرق:
- 1- اضغط مفتاح Tab لكي تنتقل إلى زر الأوامر التالي للزر الذي تقف عليه الآن.
  - 2- اضغط مفتاح Shift + Tab لكي تنتقل إلى زر الأوامر السابق للزر الذي تقف عليه الآن.
  - 3- اضغط مفتاح Enter أو Space Bar لكي يتم تنفيذ الأمر الخاص بالزر الذي تقف عليه الآن.
  - 4- اضغط بالزر الأيسر للماوس مرة واحدة فقط، لكي تنتقل إلى هذا الزر مباشرة ويتم تنفيذ الأمر الخاص به في حركة واحدة.

يمكنك في أي وقت التنقل بين الجزء العلوي والجزء السفلي من شاشة الإدخال أو بين الحقول المختلفة في الجزء العلوي من الشاشة عن طريق الضغط بالزر الأيسر للماوس مرة واحدة فقط داخل المكان الذي تريد الانتقال إليه.



## التعامل مع البيانات

بعد أن استعرضنا شاشات الإدخال المختلفة ونوعية البيانات التي تحتويها كل شاشة وخصائص الحقول فيها، تكون خطوتنا التالية الآن هي كيفية إدخال البيانات في الشاشات المختلفة وحفظها والتعامل معها بالحذف أو التعديل أو العرض. لنأخذ شاشة أكواد العملاء كمثال للشرح وما نجره على هذه الشاشة سينطبق على جميع شاشات الإدخال.

The screenshot shows a software window titled 'العملاء' (Customers) with a 'تعديل' (Edit) button. The form is divided into several sections:

- البيانات الشخصية** (Personal Data): Includes fields for 'الاسم' (Name), 'الرقم' (ID), 'تاريخ التعريف' (Date of Birth), 'الجنس' (Gender), 'التليفون' (Phone), 'البريد الإلكتروني' (Email), 'المدير المسئول' (Responsible Manager), and 'العنوان' (Address).
- البيانات المالية** (Financial Data): Includes fields for 'حد الائتمان' (Credit Limit), 'الحد المسموح به' (Allowed Limit), 'العملة' (Currency), and 'التحصيلات النقدية' (Cash Collections).
- الرصيد الحالي** (Current Balance): A table with columns for 'دائن' (Debtor) and 'مدين' (Creditor), showing a balance of 0.00 and 2,000.00.
- حجم التعامل** (Transaction Amount): A table with columns for 'دائن' (Debtor) and 'مدين' (Creditor), showing a balance of 0.00 and 0.00.
- رصيد أول المدة** (Initial Balance): A table with columns for 'دائن' (Debtor) and 'مدين' (Creditor), showing a balance of 0.00 and 2,000.00.

At the bottom, there are buttons for 'تسجيل' (Save), 'إلغاء' (Cancel), 'حذف' (Delete), 'إستعلام' (Query), 'الأول' (First), 'التالي' (Next), 'الأخير' (Last), 'طباعة' (Print), and 'خروج' (Exit).

تأكد أن مؤشر الكتابة موجود داخل الحقل الخاص بكود المفرد (الحقل ذو اللون الأصفر)، إذا لم يكن كذلك تحرك بالماوس إلى هذا الحقل واضغط بداخله مرة واحدة بالزر الأيسر للماوس.

اكتب **الكود**، من الممكن أن يكون الكود عبارة عن رقم فقط أو حروف فقط أو مزيج من الاثنين معاً، اضغط مفتاح الإدخال سينتقل المؤشر إلى الحقل التالي وهو:

**الاسم** اكتب اسم العميل ثم اضغط مفتاح الإدخال سينتقل المؤشر إلى الحقل التالي وهو:

**المدير المسئول**، اكتب اسم المدير المسئول طرف العميل. اضغط مفتاح الإدخال سينتقل المؤشر إلى الحقل التالي وهو:

**تاريخ التعريف**، اكتب التاريخ الذي تم فيه تعريف هذا العميل ثم اضغط مفتاح الإدخال سينتقل المؤشر إلى الحقل التالي وهو:



توجد طريقتين لإدخال التواريخ:

- 1- انتقل بمؤشر الكتابة إلى حقل التاريخ وأكتب التاريخ يدوياً.
  - 2- انتقل بمؤشر الكتابة إلى حقل التاريخ وضع مؤشر الكتابة على الجزء الذي يمثل السنة في التاريخ.
- التاريخ تحرك بالماوس إلى الأزرار في يمين الحقل أضغط على السهم لأعلى لزيادة جزء التاريخ الذي يقف عليه مؤشر الكتابة أو السهم لأسفل لإنقاص التاريخ. تحرك بمؤشر الكتابة مرة أخرى إلى الجزء الذي يمثل الشهر في التاريخ وكرر ما سبق لزيادة أو إنقاص رقم الشهر. وكذلك مع اليوم.

**العنوان،** أكتب عنوان العميل. اضغط مفتاح الإدخال سينتقل المؤشر إلى الحقل التالي وهو:

**الفاكس،** أكتب فاكس العميل. اضغط مفتاح الإدخال سينتقل المؤشر إلى الحقل التالي وهو:

**البريد الإلكتروني،** أكتب عنوان البريد الإلكتروني للعميل. اضغط مفتاح الإدخال سينتقل المؤشر إلى الحقل التالي وهو:

**التليفون،** أكتب عنوان العميل. اضغط مفتاح الإدخال سينتقل المؤشر إلى الحقل التالي وهو:

**العملة،** أختار من القائمة المنسدلة كود العملة التي يتم التعامل بها مع العميل. اضغط مفتاح الإدخال سينتقل المؤشر إلى الحقل التالي وهو:

إدخال البيانات في الحقول ذات القوائم المنسدلة:

تحرك إلى الحقل المطلوب، واضغط بمؤشر الماوس مرة واحدة على السهم الموجود على يسار الحقل. ستنتسد قائمة تحتوي على كل جميع الخيارات المتاحة لهذا الحقل. أختار منها البند المناسب عن طريق الضغط مرة واحدة على اسم البند من القائمة المنسدلة. ستختفي القائمة المنسدلة ويظهر الاسم الذي اخترته في نفس الحقل.



**حد الائتمان،** اكتب حد الائتمان المسموح به لهذا العميل. اضغط مفتاح الإدخال سينتقل المؤشر إلى الحقل التالي وهو:

**التحصيلات النقدية،** هذا الحقل لا يتم الكتابة فيه وهو يعرض التحصيلات النقدية التي تمت من هذا العميل بناءً على أدون استلام النقدية. اضغط مفتاح الإدخال سينتقل المؤشر إلى الحقل التالي وهو:

**الحد المسموح به،** هذا الحقل لا يتم الكتابة فيه وهو يعرض الفرق بين حد الائتمان وبين التحصيلات النقدية التي تمت من هذا العميل. اضغط مفتاح الإدخال سينتقل المؤشر إلى الحقل التالي وهو:

**رصيد أول المدة (مدين - دائن)،** اكتب رصيد أول المدة لهذا العميل. اضغط مفتاح الإدخال سينتقل المؤشر إلى الحقل التالي وهو:

**حجم التعامل (مدين - دائن)،** هذا الحقل لا يتم الكتابة فيه وهو يعرض حجم التعامل لهذا العميل الناتج من الحركات المختلفة التي تمت عليه. اضغط مفتاح الإدخال سينتقل المؤشر إلى الحقل التالي وهو:

**الرصيد الحالي (مدين - دائن)**، هذا الحقل لا يتم الكتابة فيه وهو يعرض الفرق بين رصيد أول المدة وحجم التعامل.

### الحفظ

يجب حفظ البيانات التي أدخلتها قبل الانتقال إلى عملية إدخال كود جديد مرة أخرى. لحفظ البيانات المعروضة أمامك على الشاشة انتقل بمؤشر الماوس إلى زر الأوامر **تسجيل** اضغط عليه مرة واحدة بالزر الأيسر سيتم حفظ البيانات، وتنظيف الشاشة من البيانات المعروضة تمهيداً لإدخال بيانات جديدة ويسمى هذا البيان بالسجل.

### الاستعراض والبحث

يمكنك استعراض البيانات بطريقتين مختلفتين:

**الأولى:** أكتب كود العميل الذي تريد استعراض بياناته في حقل **الكود** ثم اضغط مفتاح الإدخال ليتم عرض بيانات العميل الذي أدخلت الكود الخاص به.

**الثانية:** وذلك عن طريق استخدام شاشة المساعدة على الأكواد. بالضغط المزدوج بالزر الأيسر للماوس على حقل **الكود** (الحقل ذو اللون الأصفر) ستظهر لك شاشة المساعدة للأكواد :

الكود	الوصف
0000002	الإحصاءات ثخارة مواد البناء
0000001	الأمانة لتدفق الملاحة
0000003	التشاطر الكبرى

شكل رقم 16  
شاشة المساعدة للأكواد

اكتب اسم أو كود العميل المراد البحث عنه سيتم عمل ترشيح لأسماء أو أكواد العملاء على كل حرف أو رقم تدخله حتى تصل إلى العميل المراد البحث عنه.

أضغط زر **موافق** ستختفي شاشة المساعدة وترجع إلى شاشة العملاء مرة أخرى لتعرض بيانات العميل الذي اخترته من شاشة المساعدة.

### الحذف

لحذف سجل تم إدخاله من قبل، يتم أولاً عرض هذا السجل بأي من الطرق السابقة، ثم بعد ذلك يتم حذف السجل المعروض أمامك على الشاشة. انتقل بمؤشر الماوس إلى زر الأوامر **حذف** ثم اضغط عليه مرة واحدة بالزر الأيسر للماوس سيتم حذف السجل الحالي.

## الاستعلام

يمكنك في أي وقت الاستعلام عن بيانات عميل معين بواسطة أى بيان تم إدخال لهذا العميل، اضغط مرة واحدة على زر استعلام ثم أكتب البيان الذي تريد البحث عن العميل بواسطته فى الحقل المخصص لذلك - لاحظ أن زر [استعلام](#) قد تغير إلى تنفيذ الاستعلام- أكتب البيان وليكن عنوان العميل (القاهرة مثلاً) ثم اضغط زر [تنفيذ الاستعلام](#)، سيتم عرض السجل الذي يتطابق مع الشروط التى أدخلتها للبحث.

إذا كان الشرط الذى أدخلته للبحث يتطابق مع أكثر من سجل: سيتم عرض أول سجل، ويتم تفعيل أزرار الأول -التالي - السابق - الأخير لكي يتم التنقل بواسطتها عبر السجلات المختلفة التى نتجت عن عملية الاستعلام. فالضغط على زر التالي ينتقل بك إلى العميل التالي للعميل الحالى والذي تنطبق عليه نفس شروط الاستعلام، وزر السابق ينتقل بك إلى العميل السابق للعميل المعروضة بياناته حالياً أما أزرار الأول والأخير فتنتقل بك إلى أول أو آخر عميل فى ناتج عملية الاستعلام.





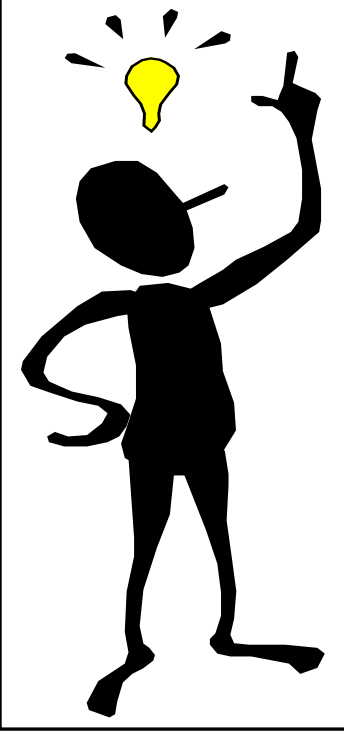
قائمة تعريف الأصناف :  
وهي قائمة تحتوي على وظيفة واحدة وهي الأصناف ومن خلالها يمكن الحصول على شاشة الصنف مباشرة



## الفصل الثاني الحركات المخزنية

يتناول هذا الفصل :

1- شرح قائمة الحركات المخزنية.



## الحركات المخزنية:

قبل أن نبدأ في شرح الحركات (وظائف) الموضحة في قائمة حركات مخزنيه نود أن نشير إلى أمرين :

1. إن عدد هذه الحركات غير ثابت بمعنى أنه يمكن للمستفيد تحديد عدد اكبر أو اصغر من الحركات المبينة في القائمة وذلك من خلال شاشة بيانات المستخدم، وذلك لكي يناسب النظام

اليدوي الفعلي المعمول به في المنشأة.

شكل رقم 17  
شاشة بيانات المستخدم

2. إن أسماء هذه الحركات ومواصفاتها وكيفية تعاملها مع المخازن يحددها المستخدم بنفسه من خلال وظيفة "مواصفات الحركات المخزنية" من قائمة "المواصفات"، وذلك لإضفاء أكبر قدر من المرونة على البرنامج.

شكل رقم 18

شاشة مواصفات الحركات المخزنية

### مواصفات الحركات المخزنية

إن بيانات هذه الشاشة تحدد (من خلال الخيارات المتاحة) توصيف مستندات الحركات المطلوبة، حيث يقوم المستخدم بتحديد الاختيار المناسب له بالمرور على الحقول الموجودة بالشاشة ثم **حفظ** الخيارات... وهكذا لكل حركة (مستند) حتى ينتهي من جميع أنواع الحركات المخزنية الموجودة لدى المنشأة.

ونلاحظ من بيانات الشاشة السابقة ما يلي:

- 1- **كود الحركة** هو رقم لتوصيف الحركة يحدده المستخدم، حيث تأخذ كل حركة رقم مختلف، مع مراعاة حدود أرقام الحركات التي تم تعريفها كحد أدنى وأقصى لكل برنامج في بيانات المستخدم.
- 2- **نوع الحركة** أي طبيعة الحركة وفقاً للخيارات المتاحة (وارد/منصرف/تحويل/تسوية... الخ)، حيث تظهر من خلال الضغط على السهم أو المؤشر السفلي على اليسار.
- 3- **وصف الحركة** هو اسم الحركة الذي يرغب المستخدم في ظهوره على الشاشة والقوائم.
- 4- **يؤثر في أسعار الأصناف**: هل يؤثر المستند (الحركة) في أسعار الأصناف أي عند عملية التقييم المالي للأصناف.
- 5- **إظهار السعر**: إمكانية ظهور السعر للمستخدم (حسب طبيعة و مسمى الحركة المطلوبة).
- 6- **يؤثر في كميات الأصناف**: التأثير في كمية الأصناف بالمخزن بالخصم أو الإضافة حسب نوع الحركة المحدد.

- 7- **مجموعة الأصناف:** مجموعة الأصناف المبدئية المطلوبة للحركة ( يمكن تغييرها داخل الحركة ) .
  - 8- **أسعار أصناف الحركة:** نوع السعر المطلوب (بيع، شراء، ...) حسب طبيعة و مسمى الحركة المطلوبة .
  - 9- **ت. نقل:** وإذا كانت هناك بيان تكلفة نقل أم لا ، بحيث يظهر حقل أو بيان في الحركة لإدخال التكلفة، ويتم تحديد هل هي على العميل، أم على الشركة أم لا توجد.
  - 10- **أمر الشغل (داخلي/خارجي)** يقصد به إذا ما كانت الحركة مرتبطة بأمر تشغيل أم لا .
  - 11- **الدفع الفوري (إن وجد)** يرتبط به تحديد الخزينة المبدئية للدفع وكذلك اختيار الحركة المالية التي ستنتج نتيجة الدفع الفوري (من الحركات المالية الموجودة من خلال ضغط السهم الأيسر) .
  - 12- **التأثير المالي (لعميل /المورد...)** إذا كان أحد طرفي الحركة سيتأثر بقيمتها .
  - 13- **الاعتماد المستندي** يقصد به ارتباط الحركة بالاعتماد (مثل فاتورة الشراء الخارجي) .
  - 14- **ضريبة (مبيعات/تجارية) إن وجدت** وأساس حسابها (الصافي/الإجمالي) يحدده المستخدم.
  - 15- إذا كان هناك خصم وقيمتها ( إن وجد ) ، وهل يوجد نظام كروت تخفيض أم لا .
  - 16- **يعتمد على حركة (محددة من قبل)** أم لا ، بحيث ترتبط هذه الحركة بحركة سابقة لها عند إدخال البيانات.
  - 17- **كود الحركة (في حالة اعتماد على حركة)** ويحدده المستخدم مثل :فاتورة بيع تعتمد على أمر توريد .
  - 18- **كود البائع ( إظهاره أو عدمه)** في الحركة ، لربط الحركة ببائع .
  - 19- **بداية مسلسل الحركة ( حسب كل حركة على حده )** يحدده المستخدم .
  - 20- **رقم فاتورة الشراء ( إذا كانت الحركة تقتضي وجوده كبيان أم لا )** .
  - 21- **الخصم يعتمد على العميل:** إمكانية تحديد ما إذا كان الخصم مطلوب على مستوى كل عميل أو صنف على حده .
  - 22- **تاريخ آخر حركة:** ويلاحظ أن تاريخ آخر حركة يظهر تلقائياً من النظام بعد التعامل مع البيانات .
  - 23- **مركز التكلفة:** تحديد مدى الارتباط ( بمركز تكلفة/كود دخل أو مصروف) كبيان في الحركة.
  - 24- **من / إلى:** عند وجود طرفين للحركة (من - إلى ) مثل : مخزن ، مورد ، عميل ...الخ ، ويمكن
  - 25- **الكود:** كذلك أن يحدد المستخدم كود الطرف المبدئي (عميل أو مورد معين) الذي يغلب التعامل معه .
  - 26- **إنشاء قيد محاسبي مقابل للحركة آلياً:** وذلك في حالة الربط بنظام الحسابات العامة.
- من الخطوات السابقة يتضح أن عملية تحديد شكل و محتويات الحركة ليس ثابتاً ، بل تختلف كل حركة عن الأخرى بطبيعة الحال ولذلك فإن لكل حركة رقم كودي و اسم يتم تحديده في بداية توصيف الحركة ،

وعلى ذلك فيمكن للمستخدم أن يحدد على سبيل المثال حركة بيع أجل وأخرى فورية وثالثة تعتمد على أوامر توريد العملاء ...الخ ولكل حركة منهم رقم و اسم يختلف عن الأخرى ، ومن ثم فإن بقية الحركات الأخرى ( ارتجاع / تسويات ...الخ ) تحدد

طبيعتها و نوع تأثيرها و مكوناتها و مدى ارتباطها بغيرها من الحركات الأخرى .

- مما سبق يتبين لنا أن حركة المستندات ( الدورة المستندية للمبيعات ) ومكوناتها من بيانات تتعلق بطبيعة عمل المنشأة ليست شاشات ثابتة أو متكررة (مصممة مسبقاً) بل هي متوقفة على اختيار و تحديد المستخدم ، بحيث يمكن لكل منشأة أن تصمم شكل و محتويات مستندات حركة المبيعات الخاصة بها . هكذا فإن النظام لا يعد تقليدياً مثل بقية الأنظمة المتعارف عليها من حيث أنه يتيح للمستخدم تحديد و توصيف شكل الحركة و مكوناتها من بيانات تتلاءم مع طبيعة كل منشأة ، ومراعاة اختلاف متطلبات كل نشاط عن الآخر و ما يتبع ذلك من اختلاف شكل و محتويات المستندات أو الحركات .

شكل رقم 19  
قائمة الحركات المخزنية

♦ وفيما يلي شرح لأمثلة من الحركات المخزنية التي يمكن تعريفها وتوصيفها للنظام:  
1. إذن إضافة مخازن.

نظام مراقبة المخزون		suez steel company فرع : الفرع الرئيسي		٠٢/٢٠/٢٠٠٠	
بيانات أساسية	تعريف الأصناف	حركات مخزنية	التقارير	مساعداة	المواصفات واجهة التطبيق نوافذ خروج
		إذن إضافة مخازن			
		إذن صرف مخزني			
		إذن مرتجع اضافة			
		إذن مرتجع صرف			
		إذن تحويل مخزني			
		إذن تسوية بالاضافة			
		إذن تسوية بالخصم			
		تسعير إذن اضافة			
		تجهيز بيانات الجرد			
		طباعة تقرير جرد الأصناف			

2. إذن صرف مخزني.
3. إذن مرتجع إضافة.
4. إذن مرتجع صرف.
5. إذن تحويل مخزني.
6. إذن تسوية بالاضافة.
7. إذن تسوية بالخصم.
8. تسعير إذن إضافة.

إذن إضافة مخازن

هو سند يتم من خلاله إدخال أصناف واردة من مورد معين إلى مخزن معين عند اختيار سند إدخال مواد من قائمة حركات مخزنية يتم إظهار الشاشة التالية

شكل رقم 20  
إذن إضافة مخزني

**رقم الحركة:** حقل رقمي يقبل حتى 7 أعداد وهو رقم تسلسلي تلقائي ويمكن تحديد رقم بداية التسلسل من خلال وظيفة "مواصفات الحركة المخزنية" من قائمة "المواصفات" عند تعريف الحركة وفي هذه الحالة يبدأ النظام بتخيل أول رقم سند إدخال مواد آلياً ثم زيادة 1 لكل سند جديد. ولتعديل بيانات سند قديم يتم إدخال رقمه مباشرة أو اختياره من قائمة الأرقام السابق إدخالها .

**تاريخ الحركة:** وهو تاريخ حركة إدخال المواد ويبدأ النظام بتحديد تاريخ اليوم ليكون تاريخ السند ويمكن للمستفيد تعديله

**فاتورة الشراء:** وهو بيان اختياري يمكن للمستفيد إظهاره في الشاشة عند تعريف الحركة كما وضعنا من قبل

**بيان الحركة:** هو وصف بتوضيحي مختصر لسند الإدخال

**من مورد:** كود المورد وتم تحديد كونه مورد عند تعريف الحركة من مواصفات الحركة المخزنية ويلاحظ أنه باللون الأصفر مما يعني وجود شاشة مساعدة تحتوي على أكواد ومسميات الموردين السابق تكويدهم من قبل ويمكن الوصول لهذه الشاشة بالنقر مرتين على هذا الحقل

**إلى مخزن:** كود المخزن وتم تحديد كونه مخزن عند تعريف الحركة من مواصفات الحركة المخزنية ويلاحظ أنه باللون الأصفر مما يعني وجود شاشة مساعدة تحتوي على أكواد ومسميات المخازن السابق تكويدها من قبل ويمكن الوصول لهذه الشاشة بالنقر مرتين على هذا الحقل

بعد إدخال البيانات السابقة يتم الضغط على مفتاح ( تسجيل ) في اسفل الشاشة للبدء في إدخال بيانات الأصناف. وهنا لابد من توضيح نقطة مهمة وهي :

لتسجيل الأصناف المطلوب إدخالها المخزن هناك طريقتين نوضحهما فيما يلي :

1- إدخال مباشر بمعنى إدخال كود الصنف (إدخال مباشر أو اختياره من الشاشة المساعدة) والكمية المطلوبة بواسطة المستفيد



2- سوف نفترض إنه عند تحديد المواصفات (قائمة المواصفات - مواصفات الحركة المخزنية) قد تم ربط حركة سند إدخال مواد بحركة أمر الشراء وفي هذه الحالة سوف يظهر في يسار الشاشة العلوي بيان يوضح وجود شاشة تتضمن أوامر الشراء الصادرة للمورد المحدد في سند الإدخال تتضمن الأصناف الواردة من قبل والتي على أساسها سوف يتم إدخال المواد ويمكن الوصول لهذه الشاشة بالضغط على مفتاح ( + ) ثم الضغط مرتين بالفارة على أمر الشراء المطلوب ليتم إظهار بيانات الأصناف (كود واسم وكمية) في الحقول المماثلة في سند الإدخال ويمكن للمستفيد تعديل تلك البيانات ثم ضغط مفتاح ( تسجيل ) في حالة التأكد من صحة البيانات المدخلة عند الرغبة في إضافة صنف جديد يقوم المستفيد بالضغط إلى مفتاح ( + ). عند الرغبة في حذف صنف من الأصناف يقوم المستفيد بالتأشير على الصنف ثم ضغط ( - ).

إذن صرف مخزني

هي وظيفة لإدخال بيانات أصناف تم صرفها لعميل معين  
عند اختيار منصرف عهدة من قائمة الحركة المخزنية يتم إظهار الشاشة التالية

شكل رقم 21  
إذن صرف مخزني

**رقم الحركة:** حقل رقمي يقبل حتى 7 أرقام وهو رقم تسلسلي تلقائي ويمكن تحديد رقم بداية التسلسل من خلال وظيفة "مواصفات الحركة المخزنية" من قائمة "المواصفات" عند تعريف الحركة وفي هذه

الحالة يبدأ النظام بتخليق أول رقم سند إدخال مواد آليا ثم زيادة 1 لكل سند جديد. ولتعديل بيانات سند قديم يتم إدخال رقمه مباشرة أو اختياره من قائمة الأرقام السابق إدخالها .  
**تاريخ الحركة:** وهو تاريخ حركة منصرف عهدة ويبدأ النظام بتحديد تاريخ اليوم ليكون تاريخ السند ويمكن للمستفيد تعديله

**بيان الحركة :** هو وصف بتوضيحي مختصر للحركة

**من مخزن :** كود المخزن وتم تحديد كونه مخزن عند تعريف الحركة من مواصفات الحركة المخزنية ويلاحظ أنه باللون الأصفر مما يعني وجود شاشة مساعدة تحتوي على أكواد ومسميات المخازن السابق تكويدها من قبل ويمكن الوصول لهذه الشاشة بالنقر مرتين على هذا الحقل.

**عميل:** كود العميل وتم تحديد كونه عميل عند تعريف الحركة من مواصفات الحركة المخزنية ويلاحظ أنه باللون الأصفر مما يعني وجود شاشة مساعدة تحتوي على أكواد ومسميات العملاء السابق تكويدهم من قبل ويمكن الوصول لهذه الشاشة بالنقر مرتين على هذا الحقل.

لإدخال الأصناف المطلوب صرفها نضغط مفتاح ( + ) أسفل الشاشة وهي البيانات التالية

**كود الصنف:** ويلاحظ أنه باللون الأصفر مما يعني وجود شاشة مساعدة تحتوي على أكواد ومسميات الأصناف المتوفرة في المخزن السابق تحديده من قبل ويمكن الوصول لهذه الشاشة بالنقر مرتين على هذا الحقل .

**الكمية المطلوب صرفها :**

**سعر الوحدة:** يقوم النظام بإظهار سعر الوحدة ويمكن للمستفيد تعديله كما يقوم بإظهار إجمالي السعر ( سعر الوحدة مضروبا في الكمية).

ثم نضغط مفتاح ( تسجيل ) في حالة التأكد من صحة البيانات المدخلة. عند الرغبة في إضافة صنف جديد يقوم المستفيد بالضغط إلى مفتاح ( + ) عند الرغبة في حذف صنف من الأصناف يقوم المستفيد بالتأشير على الصنف ثم ضغط ( - ).

## إذن مرتجع إضافة

هي وظيفة لإدخال بيانات مرتجع الأصناف واردة من مقاول معين عند اختيار إذن مرتجع إضافة من قائمة الحركة المخزنية يتم إظهار الشاشة التالية

شكل رقم 22  
إذن مرتجع إضافة

**رقم السند :** حقل رقمي يقبل حتى 7 أرقام وهو رقم تسلسلي تلقائي ويمكن تحديد رقم بداية التسلسل من خلال وظيفة "مواصفات الحركة المخزنية" من قائمة "المواصفات" عند تعريف الحركة وفي هذه الحالة يبدأ النظام بتخيل أول رقم سند إدخال مواد آليا ثم زيادة 1 لكل سند جديد. ولتعديل بيانات سند قديم يتم إدخال رقمه مباشرة أو اختياره من قائمة الأرقام السابق إدخالها .

**تاريخ السند:** وهو تاريخ حركة منصرف عهدة ويبدأ النظام بتحديد تاريخ اليوم ليكون تاريخ السند ويمكن للمستفيد تعديله

**بيان الحركة:** هو وصف توضيحي مختصر للحركة.

**من مخزن:** كود المخزن وتم تحديد كونه مخزن عند تعريف الحركة من مواصفات الحركة المخزنية ويلاحظ أنه باللون الأصفر مما يعني وجود شاشة مساعدة تحتوي على أكواد ومسميات المخازن السابق تكويدها من قبل ويمكن الوصول لهذه الشاشة بالنقر مرتين على هذا الحقل

**إلى مورد:** كود المورد وتم تحديد كونه مورد عند تعريف الحركة من مواصفات الحركة المخزنية ويلاحظ أنه باللون الأصفر مما يعني وجود شاشة مساعدة تحتوي على أكواد ومسميات الموردين السابق تكويدهم من قبل ويمكن الوصول لهذه الشاشة بالنقر مرتين على هذا الحقل .

لإدخال الأصناف المطلوب إرجاعها نضغط مفتاح ( + ) أسفل الشاشة :وهي البيانات التالية

**كود الصنف:** ويلاحظ أنه باللون الأصفر مما يعني وجود شاشة مساعدة تحتوي على أكواد ومسميات الأصناف المتوفرة في المخزن السابق تحديده من قبل ويمكن الوصول لهذه الشاشة بالنقر مرتين على هذا الحقل .

**الكمية المطلوب صرفها:**

**سعر الوحدة:** يقوم النظام بإظهار سعر الوحدة ويمكن للمستفيد تعديله كما يقوم بإظهار إجمالي السعر ( سعر الوحدة مضروبا في الكمية )

ثم نضغط مفتاح ( تسجيل ) في حالة التأكد من صحة البيانات المدخلة، عند الرغبة في إضافة صنف

جديد يقوم المستخدم بالضغط إلى مفتاح (+)، عند الرغبة في حذف صنف من الأصناف يقوم المستخدم بالتأشير على الصنف ثم ضغط ( - ).

## إذن مرتجع صرف

هي وظيفة لإصدار إذن مرتجع بناء على ما سبق إصداره من أذن صرف مخزنية كما يمكن استخدام هذه الوظيفة دون الرجوع أو الاعتماد على سندات الصرف.

عند اختيار إذن مرتجع صرف من قائمة الحركة المخزنية يتم إظهار الشاشة التالية

شكل رقم 23

إذن مرتجع صرف

رقم الإذن: حقل رقمي يقبل حتى 7 أرقام وهو رقم تسلسلي تلقائي ويمكن تحديد رقم بداية التسلسل من خلال وظيفة "مواصفات الحركة المخزنية" من قائمة "المواصفات" عند تعريف الحركة وفي هذه الحالة يبدأ النظام بتخليق أول رقم سند إدخال مواد آلياً ثم زيادة 1 لكل سند جديد. ولتعديل بيانات سند قديم يتم إدخال رقمه مباشرة أو اختياره من قائمة الأرقام السابق إدخالها.

تاريخ السند: وهو تاريخ حركة مرتجع عهدة ويبدأ النظام بتحديد تاريخ اليوم ليكون تاريخ السند ويمكن للمستفيد تعديله

بيان الحركة: هو وصف بتوضيحي مختصر للحركة

من أفراد: كود الموظف وتم تحديد كونه موظف (فرد) عند تعريف الحركة من مواصفات الحركة المخزنية ويلاحظ أنه باللون الأصفر مما يعني وجود شاشة مساعدة تحتوي على أكواد ومسميات الأفراد السابق تكويدهم من قبل ويمكن الوصول لهذه الشاشة بالنقر مرتين على هذا الحقل.

إلى مخزن: كود المخزن وتم تحديد كونه مخزن عند تعريف الحركة من مواصفات الحركة المخزنية ويلاحظ أنه باللون الأصفر مما يعني وجود شاشة مساعدة تحتوي على أكواد ومسميات المخازن السابق تكويدها من قبل ويمكن الوصول لهذه الشاشة بالنقر مرتين على هذا الحقل

لإدخال الأصناف المطلوب توريدها إلى المخزن والمرتجة من الموظف (الفرد) هناك طريقتين نوضحهما فيما يلي:

إدخال مباشر بمعنى إدخال كود الصنف والكمية المطلوبة بواسطة المستفيد

سوف نفترض إنه عند تحديد المواصفات (قائمة المواصفات - مواصفات الحركة المخزنية) قد تم ربط حركة إذن مرتجع صرف بحركة إذن صرف مخزني وفي هذه الحالة

سوف يظهر في يسار الشاشة العلوي بيان يوضح وجود شاشة تتضمن أذن الصرف المخزنية السابق صرفها والتي على أساسها سوف يصدر إذن الارتجاع ويمكن الوصول لهذه الشاشة بالضغط على مفتاح (+) ثم الضغط مرتين بالفارة على إذن الصرف المطلوب ليتم إظهار بيانات الأصناف (كود واسم وكمية) في الحقول المماثلة في إذن المرتجع ويمكن للمستخدم تعديل تلك البيانات.

عند الرغبة في تسجيل البيانات يقوم المستخدم بالضغط على مفتاح (تسجيل) في حالة التأكد من صحة البيانات المدخلة. عند الرغبة في إضافة صنف جديد يقوم المستخدم بالضغط إلى مفتاح (+)، عند الرغبة في حذف صنف من الأصناف يقوم المستخدم بالتأشير على الصنف ثم ضغط (-).

إذن تسوية بالإضافة

هي وظيفة لإدخال بيانات إذن تسوية بالإضافة لتعديل بيانات مخزن معين بالإضافة عند اختيار إذن تسوية بالإضافة من قائمة الحركة المخزنية يتم إظهار الشاشة التالية

شكل رقم 24

إذن تسوية بالإضافة

**رقم السند:** حقل رقمي يقبل حتى 7 أرقام وهو رقم تسلسلي تلقائي ويمكن تحديد رقم بداية التسلسل من خلال وظيفة "مواصفات الحركة المخزنية" من قائمة "المواصفات" عند تعريف الحركة وفي هذه الحالة يبدأ النظام بتخليق أول رقم سند إدخال مواد ألياً ثم زيادة 1 لكل سند جديد. ولتعديل بيانات سند قديم يتم إدخال رقمه مباشرة أو اختياره من قائمة الأرقام السابق إدخالها .

**تاريخ السند:** وهو تاريخ حركة تسوية بالإضافة ويبدأ النظام بتحديد تاريخ اليوم ليكون تاريخ السند ويمكن للمستفيد تعديله

**بيان الحركة:** هو وصف بتوضيحي مختصر للحركة

**إلى مخزن:** كود المخزن وتم تحديد كونه مخزن عند تعريف الحركة من مواصفات الحركة المخزنية ويلاحظ أنه باللون الأصفر مما يعنى وجود شاشة مساعدة تحتوي على أكواد ومسميات المخازن السابق تكويدها من قبل ويمكن الوصول لهذه الشاشة بالنقر مرتين على هذا الحقل لإدخال الأصناف المطلوبة نضغط مفتاح (+) أسفل الشاشة: وهي البيانات التالية

**كود الصنف:** ويلاحظ أنه باللون الأصفر مما يعنى وجود شاشة مساعدة تحتوي على أكواد ومسميات الأصناف المتوفرة في المخزن السابق تحديده من قبل ويمكن الوصول لهذه الشاشة بالنقر مرتين على هذا الحقل .

**الكمية المطلوب إضافتها**

**سعر الوحدة:** يقوم النظام بإظهار سعر الوحدة ويمكن للمستفيد تعديله كما يقوم بإظهار إجمالي السعر ( سعر الوحدة مضروباً في الكمية)، ثم ضغط مفتاح (تسجيل) في حالة التأكد من صحة البيانات المدخلة.

عند الرغبة في إضافة صنف جديد يقوم المستفيد بالضغط إلى مفتاح (+)، عند الرغبة في حذف صنف من الأصناف يقوم المستفيد بالتأشير على الصنف ثم ضغط (-).

إذن تسوية بالخصم

هي وظيفة لإدخال بيانات إذن تسوية بالخصم لتعديل بيانات مخزن معين بالخصم عند اختيار إذن تسوية بالخصم من قائمة الحركة المخزنية يتم إظهار الشاشة التالية

The screenshot shows the 'إذن تسوية بالخصم' (Debit Adjustment) window. It includes fields for 'الفرع الرئيسي' (Main Branch), 'أذن تسوية بالخصم رقم' (Debit Adjustment Number), 'تاريخ المستند' (Document Date), 'رقم المجموعه' (Group Number), 'البيان' (Description), 'من' (From), 'مخزن' (Warehouse), and 'حذيد خردة' (Scrap Debit). The 'الإجمالي' (Total) and 'الصافي' (Net) are both 5,892.30. Below the form is a table with columns: 'م.م' (M.M), 'كود' (Code), 'طن' (Tons), 'إبعاد' (Dimensions), 'سعر الوحدة' (Unit Price), and 'إجمالي السعر' (Total Price). The table contains two rows of items and a summary row.

م.م	كود	طن	إبعاد	سعر الوحدة	إجمالي السعر
1	0001	20.000	.000	257.84	5,156.80
2	0004	2	.000	367.75	735.50
					5,892.30
					22.000
					.000
					-2.000

At the bottom of the window, there are buttons for 'تسجيل' (Register), 'إجمالي' (Total), 'حذف' (Delete), '+', '-', 'استعلام' (Query), 'الآن' (Now), 'السابق' (Previous), 'التالي' (Next), 'الانتهاء' (End), 'طباعة' (Print), and 'خروج' (Exit).

شكل رقم 25  
إذن تسوية بالخصم

**رقم السند:** حقل رقمي يقبل حتى 7 أرقام وهو رقم تسلسلي تلقائي ويمكن تحديد رقم بداية التسلسل من خلال وظيفة "مواصفات الحركة المخزنية" من قائمة "المواصفات" عند تعريف الحركة وفي هذه الحالة يبدأ النظام بتخيل أول رقم سند إدخال مواد آليا ثم زيادة 1 لكل سند جديد. ولتعديل بيانات سند قديم يتم إدخال رقمه مباشرة أو اختياره من قائمة الأرقام السابق إدخالها.

**تاريخ السند:** وهو تاريخ حركة تسوية بالخصم ويبدأ النظام بتحديد تاريخ اليوم ليكون تاريخ السند ويمكن للمستخدم تعديله

**بيان الحركة:** هو وصف بتوضيحي مختصر للحركة

**من مخزن:** كود المخزن وتم تحديد كونه مخزن عند تعريف الحركة من مواصفات الحركة المخزنية ويلاحظ أنه باللون الأصفر مما يعني وجود شاشة مساعدة تحتوي على أكواد ومسميات المخازن السابق تكويدها من قبل ويمكن الوصول لهذه الشاشة بالنقر مرتين على هذا الحقل.

لإدخال الأصناف المطلوبة نضغط مفتاح (+) أسفل الشاشة: وهي البيانات التالية  
**كود الصنف:** ويلاحظ أنه باللون الأصفر مما يعني وجود شاشة مساعدة تحتوي على أكواد ومسميات الأصناف المتوفرة في المخزن السابق تحديده من قبل ويمكن الوصول لهذه الشاشة بالنقر مرتين على هذا الحقل.

**الكمية المطلوب إضافتها**

**سعر الوحدة:** يقوم النظام بإظهار سعر الوحدة ويمكن للمستخدم تعديله كما يقوم بإظهار إجمالي السعر (سعر الوحدة مضروبا في الكمية)  
ثم نضغط مفتاح (تسجيل) في حالة التأكد من صحة البيانات المدخلة.



عند الرغبة في إضافة صنف جديد يقوم المستخدم بالضغط إلى مفتاح (+)، عند الرغبة في حذف صنف من الأصناف يقوم المستخدم بالتأشير على الصنف ثم ضغط (-).

## 1. تحويل

هي وظيفة لإدخال بيانات حركة تحويل أصناف من وإلى مخازن معينة عند اختيار حركة تحويل من قائمة الحركة المخزنية يتم إظهار الشاشة التالية

رقم السند : حقل رقمي يقبل حتى 7 أعداد وهو رقم تسلسلي تلقائي ويمكن تحديد رقم بداية التسلسل من خلال وظيفة "مواصفات الحركة المخزنية" من قائمة "المواصفات" عند تعريف الحركة وفي هذه الحالة يبدأ النظام بتخليق أول رقم سند إدخال مواد آلياً ثم زيادة 1 لكل سند جديد. ولتعديل بيانات سند قديم يتم إدخال رقمه مباشرة أو اختياره من قائمة الأرقام السابق إدخالها .

تاريخ السند : وهو تاريخ حركة التحويل ويبدأ النظام بتحديد تاريخ اليوم ليكون تاريخ السند ويمكن للمستفيد تعديله

بيان الحركة : هو وصف بتوضيحي مختصر للحركة

من مخزن : كود المخزن المراد التحويل منه وتم تحديد كونه مخزن عند تعريف الحركة من مواصفات الحركة المخزنية ويلاحظ أنه باللون الأصفر مما يعنى وجود شاشة مساعدة تحتوي على أكواد ومسميات المخازن السابق تكويدها من قبل ويمكن الوصول لهذه الشاشة بالنقر مرتين على هذا الحقل

إلى مخزن : كود المخزن المطلوب التحويل إليه وتم تحديد كونه مخزن عند تعريف الحركة من مواصفات الحركة المخزنية ويلاحظ أنه باللون الأصفر مما يعنى وجود شاشة مساعدة تحتوي على أكواد ومسميات المخازن السابق تكويدها من قبل ويمكن الوصول لهذه الشاشة بالنقر مرتين على هذا الحقل

لإدخال الأصناف المطلوب تحويلها نضغط مفتاح أسفل الشاشة :وهي البيانات التالية

كود الصنف ويلاحظ أنه باللون الأصفر مما يعنى وجود شاشة مساعدة تحتوي على أكواد ومسميات الأصناف المتوفرة في المخزن (من) السابق تحديده ويمكن الوصول لهذه الشاشة بالنقر مرتين على هذا الحقل .

الكمية المطلوب إضافتها

سعر الوحدة : يقوم النظام بإظهار سعر الوحدة ويمكن للمستفيد تعديله كما يقوم بإظهار إجمالي السعر ( سعر الوحدة مضروباً في الكمية)

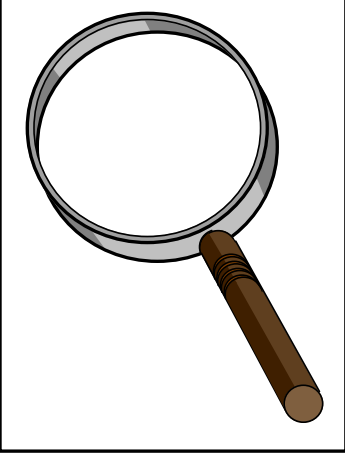
ثم ضغط مفتاح في حالة التأكد من صحة البيانات المدخلة

عند الرغبة في إضافة صنف جديد يقوم المستفيد بالضغط إلى مفتاح

عند الرغبة في حذف صنف من الأصناف يقوم المستفيد بالتأشير على الصنف ثم ضغط

## الفصل الثالث التقارير

يتناول هذا الفصل :  
1- شرح قائمة التقارير.



قائمة التقارير  
عند اختيار قائمة تقارير تظهر الشاشة التالية

نظام مراقبة المخزون				suez steel company فرع : الفرع الرئيسي		٢٠٠٠/٢٠٠٢	
بيانات إحصائية	تعريف الأصناف	حركات مخزنية	التقارير	مساعدات	المواصفات	واجهة التطبيق	نواخذ خروج
			موردين				
			عملاء				
			مخازن				
			اصناف				
			أرصدة الأصناف الإفتتاحية				
			أرصدة الأصناف الحالية المختصر				
			أرصدة الأصناف الحالية التفصيلي				
			كارت أصناف كمية				
			كارت أصناف بالكمية و الأسعار				
			أرصدة الأصناف بالحركة المختصر				
			أرصدة الأصناف بالحركة التفصيلي				
			تقييم المخزون المختصر				
			تقييم المخزون التفصيلي				
			أصناف تخطت حدود التخزين				
			نسبة تجاوز حدود التخزين				
			طباعة حدود التخزين				
			قائمة أسعار				
			أصناف راكدة				
			قائمة أكواد الأصناف لدي الموردين				
			حركات مخزنية				
			تقارير أمر الشغل				
			عهد				
			أرقام المستندات المفقودة				
			مستندات لم تسعر بعد				
			بيان إعتقاد الحركات				

شكل رقم 26  
قائمة التقارير

وهي شاشة تحتوي على عدد كبير من التقارير الإحصائية عن كل ما يتعلق بنظام مراقبة المخزون والتي توضح الموقف الحالي للأصناف والموردين والعملاء والمقاولين بالإضافة إلى الأفراد وذلك على أكثر من مستوى كما توضح أيضا جميع الحركات المخزنية التي تمت خلال فترة معينة وغيرها من التقارير التي تعين وتخدم المستفيد لإنجاز العمل بدقة وسهولة وسرعة

### أساسيات التعامل مع التقارير

من قائمة التقارير يتم استخراج وطباعة كافة تقارير برنامج المخازن. وهي مقسمة إلى مجموعات رئيسية تتعلق كل مجموعة بنوعية معينة من التقارير (موردين - البيانات المالية للموردين - عملاء - البيانات المالية للعملاء - تقارير أوراق القبض - تقارير أوراق الدفع - تقارير خزن وبنوك - المدينين).

عند اختيار أحد التقارير من القائمة سيظهر التقرير فارغ من البيانات. ولمعرفة كيفية عرض البيانات داخل التقرير وكيفية تنسيق الصفحة قبل الطباعة أو عرضها على الشاشة بالشكل المناسب توجد بعض الأساسيات التي يجب معرفتها. وهذا هو الوقت المناسب لنعرف هذه الأساسيات.

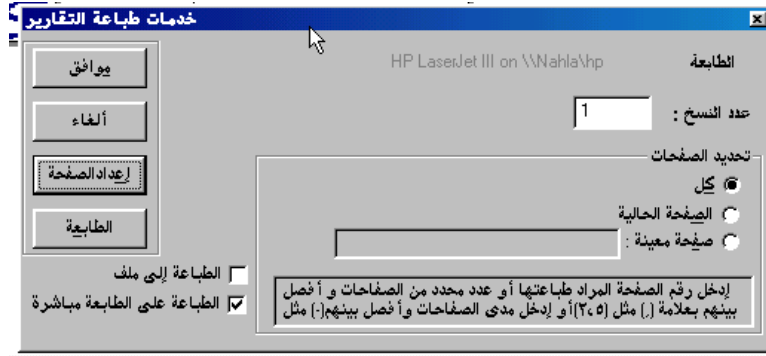
الجزء الأول من التقرير خاص بتحديد الخيارات المختلفة المطلوبة لاستعراض بيانات التقرير ، وكيفية ترتيب البيانات المعروضة.

الجزء الأوسط من التقرير لعرض بيانات التقرير.

الجزء الأخير من التقرير، خاص بأزرار التشغيل والتحكم في الترتيب.

شكل رقم 27  
شاشة توضح شكل التقارير

تحديد خيارات طباعة التقارير  
بالضغط على زر **طباعة**، ستظهر لك شاشة **خدمات طباعة التقارير**

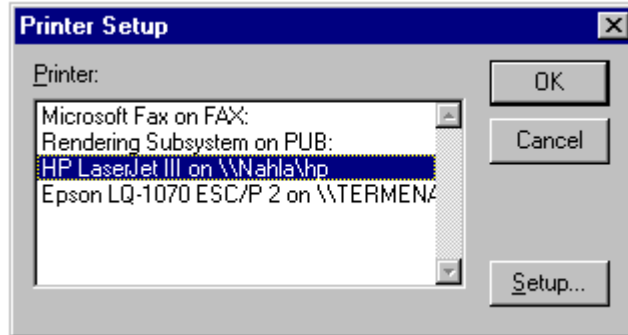


شكل رقم 28  
شاشة تحديد خيارات الطباعة

عدد النسخ : ادخل عدد النسخ المطلوب طباعتها من هذا التقرير.  
تحديد الصفحات : يمكنك اختيار صفحة معينة أو نطاق من معين من صفحات التقرير لطباعتها. أختار **كل** لطباعة كل صفحات التقرير، **الصفحة الحالية** لطباعة الصفحة المعروضة أمامك فقط أو **صفحة معينة** وادخل رقم صفحة معينة أو نطاق معين من الصفحات لطباعته.  
**الطباعة إلى ملف** : يمكنك إرسال نتائج التقرير إلى ملف نصي لكي يمكنك فتحه من أي منسق للكلمات فيما بعد.  
**الطباعة على الطابعة مباشرة** : تأكد أن هذا هو اختيارك الحالي في حالة رغبتك في الطباعة إلى الطابعة.  
بعد أن تنتهي من جميع الاختيارات السابقة أضغط زر **موافق** لكي تبدأ في عملية الطباعة أو **إلغاء** للعدول عن عملية الطباعة نهائياً.

## تحديد خيارات الطابعة

من الشاشة السابقة أختار **الطابعة** للبدء في عملية إعداد الطابعة، إذا كان لديك أكثر من طابعة متصلة بجهازك أو من خلال الشبكة ستظهر لك الشاشة التالية:



شكل رقم 29  
شاشة تحديد خيارات الطابعة

اختر الطابعة التي تريد الطابعة عليها، ثم اضغط زر Setup للبدء في عملية إعداد الطابعة.

شكل رقم 30



شاشة تحديد حجم ورق الطابعة

وفقاً لنوع الطابعة المتصلة بجهازك ستظهر لك شاشة إعداد الطابعة الخاصة بك. تابع عملية إعداد الطابعة وفقاً لكتالوج الشركة المنتجة.

عرض بيانات التقرير  
بالضغط على زر **تشغيل**، يعرض التقرير البيانات الخاصة به. وذلك عندما تكون جاهزاً لمشاهدة البيانات.

التنقل عبر صفحات التقارير  
الأولى - السابقة - التالية - الأخيرة، يمكنك استخدام أى من هذه المفاتيح للتنقل عبر صفحات التقرير المختلفة.

معاينة التقرير قبل الطباعة  
بالضغط على زر **معاينة الطباعة**، سيظهر لك التقرير حدود الصفحة باللون الأزرق وبداخلها التقرير الحالي. وذلك لكي يمكنك ضبط الهوامش وتوسيط التقرير داخل الصفحة.

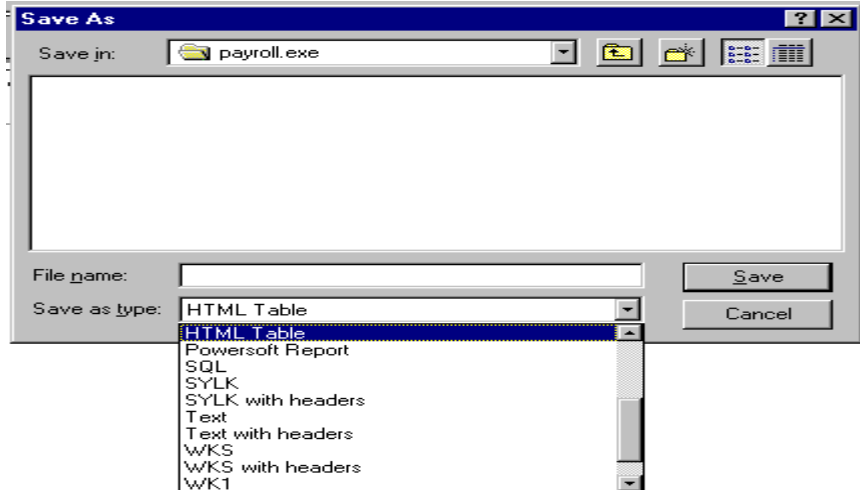
تغيير حجم التقرير  
بالضغط على زر **تكبير/تصغير**، يمكنك زيادة حجم التقرير أو تصغير حجمه لكي يلائم مساحة الصفحة المستخدمة في الطباعة. عندما تكون في وضع **معاينة الطباعة** اضغط السهم لأعلى للتكبير أو اضغط السهم لأسفل للتصغير حتى تصبح جميع بيانات التقرير داخل حد الصفحة المعروض أمامك فيكون هذا هو الحجم الأمثل لطباعة التقرير.



## تصدير التقارير

يمكنك إجراء أي تغيير على شكل البيانات داخل التقرير مثل حجم الخط ولونه وتغيير العناوين ووضعها داخل إطارات أو ما شابه من عمليات التنسيق المختلفة لبيانات التقرير، وذلك عن طريق تصدير التقرير إلى أي منسق للكلمات أو الجداول الإلكترونية التي تستخدمها.

بالضغط على زر نسخ التقرير في شاشة التقرير المفتوح أمامك، ستظهر لك



الشاشة التالية:

شكل رقم 31  
شاشة تصدير التقارير

من Save as type اختار الصيغة التي ترغب في حفظ الملف بها لكي تفتحه فيما بعد مثل وورد أو أكسل. في الجزء الخاص باسم الملف File name اكتب اسم الملف الذي ترغب في حفظ التقرير به. ثم اختار Save لإتمام عملية تصدير التقرير.

وهنا سنتعرض لأمثلة من أهم التقارير

### 1. أرصدة الأصناف تفصيلي

وهو تقرير يوضح أرصدة الأصناف (من / إلى) علي مستوي مخزن معين أو جميع المخازن

المجموعة: خامات مستوى التجميع: 1 / 1

من الصنف: 0001 من تاريخ: 00/00/0000

إلى الصنف: 0002 إلى تاريخ: 00/00/0000

الأرصدة: عام

أرصدة الأصناف بالحركة التفصيلي

فرع: 00 الفرع الرئيسي

عن الفترة من: 00

بن الصنف: 0001

بي الصنف: 0002

الرقم	المنصرف		الوارد		مأقولة		المخزن	اسم الصنف	العدد
	أيه	أيه	أيه	أيه	أيه	أيه			
0001	1,907.595	0.000	121.000	0.000	2,028.595	0.000	حديقة خردة	حديقة خردة	0.000
	1,907.595	0.000	121.000	0.000	2,028.595	0.000	الإجمالي الصنف		0.000
0002	0.000	0.000	0.000	0.000	0.000	0.000	حديقة خردة	DR حديق	0.000
	1,770.890	0.000	0.000	0.000	1,770.890	0.000	حديقة خردة	DH حديق	0.000
	1,770.890	0.000	0.000	0.000	1,770.890	0.000	الإجمالي الصنف		0.000
	3,678.485	0.000	121.000	0.000	3,799.485	0.000	الإجمالي		0.000

تصدير 4S معاينة % 69 تصغير/تكبير

الخروج طباعة

الأخيرة التالية السابقة الأولى تشغيل

شكل رقم 32

تقرير أرصدة الأصناف الحالية التفصيلي

## 2. كارت الصنف بالكمية

هو تقرير يوضح الموقف الحالي لصنف معين على مستوى مخزن معين أو جميع المخازن حتى تاريخه أو خلال فترة معينة

شكل رقم 33

التقرير

المجموعة خامات

المخزن 0001 حديد خرقة

المنصف 0001 حديد خرقة

من تاريخ 01/09/1999

إلى تاريخ 08/09/1999

تقرير كارت الصنف

08/09/1999 إلى: 01/09/1999 للفترة من:

suez steel company  
26 JULY ZAMAL: EGY

المخزن: 0001 حديد خرقة

المنصف: 0001 حديد خرقة

مسلسل	التاريخ	المستند	نوع الحركة	الجهة	الوارد		المنصرف		الرصيد الحالي	
					طن	إبعاد	طن	إبعاد	طن	إبعاد
1			مقبلة		0.000	0.000	0.000	0.000	0.000	0.000
2	06/09/1999	54	أثر إضافة مخازن	من: شركة الخزانات البروفانغلي: حديد خرقة	46.810	0.000	0.000	0.000	46.810	0.000
3	08/09/1999	56	أثر إضافة مخازن	من: شركة الخزانات البروفانغلي: حديد خرقة	23.440	0.000	0.000	0.000	70.250	0.000
			الإجماليات		70.250	0.000	0.000	0.000		

خروج طباعه 4S معاينه % 70 نصغير/تكبير الأخيره التاليه السابقيه الأولى تشغيل

تقرير كارت الصنف بالكمية فقط

3. أرصدة الأصناف بالحركة مختصر  
هو تقرير يوضح رصيد صنف (أصناف) وجميع الحركات المخزنية المتعلقة به حتى تاريخه أو خلال فترة معينة كما يمكن طبع التقرير على مستوى كود الصنف بالكامل أو على مستوى جزء أو أكثر منه

شكل رقم 34

المجموعة: خامات مستوى التجميع: 1 / 1

من تاريخ: 00/00/0000 إلى تاريخ: 07/03/2000

من الصنف: 0001 إلى الصنف: 0001

الأرصدة: عام

أرصدة الأصناف بالحركة المختصر

فرع: 00 الفرع الرئيسي

الفترة من: إلى: 07/03/2000

من الصنف: 0001 إلى الصنف: 0001

الكود	اسم الصنف	مابقته		الوارد		المخصرف		الرصيد	
		طن	أبج	طن	أبج	طن	أبج	طن	أبج
0001	حديد خردة	0.000	0.000	2,028.595	0.000	121.000	0.000	1,907.595	0.000

تصغير/تكبير 75% معاينة 4S تصدير طباعة خروج

الأخيرة التالية السابقة الأولى تشغيل

تقرير أرصدة الأصناف بالحركة المختصر

4. تقييم مخزون مختصر  
تقرير يوضح رصيد (كمية وسعر وقيمة) صنف (أصناف) في جميع  
المخازن حتى تاريخه أو في تاريخ محدد على مستوى كود الصنف بالكامل أو  
جزء منه

المجموعة: خامات مستوى التجميع: 1 / 1 متوسط سعر الشراء: 07/03/2000 في تاريخ: 07/03/2000

من الصنف: 0001 حديد خردة  
إلى الصنف: 0002 حديد اسفنجي  
الأرصدة: عام

تقييم المخزون المختصر  
متوسط سعر الشراء: 07/03/2000 في تاريخ: 00 الفرع: الفرع الرئيسي

الكود	اسم الصنف	الرصيد	القيمة
		طن	السعر
0001	حديد خردة	1,997.575	0.00
0002	حديد اسفنجي	0.00	0.00

تصغير/تكبير 39% معاينة 4S تصدير طباعة خروج

تشغيل الأولى السابقة التالية الأخيرة

شكل رقم 35  
تقرير تقييم المخزون المختصر

5. أصناف تخطت حدود التخزين  
تقرير يوضح الأصناف التي تخطت حدود التخزين سواء الحد الأدنى أو حد الطلب أو الحد الأقصى وهي الحدود الموضحة في كارت الصنف

شكل رقم 36

المجموعة خامات

الحد المطلوب

الحد الأدنى

الحد الطلب

الحد الأقصى

حديد بليت ٥٢

H.M.S.2

من الصنف

إلى الصنف

أصناف تخطت حدود السماح النسبي

مستوى التجميع 1

من الصنف:

إلى الصنف:

مسلسل	الكود	إسم الصنف	الحد الأقصى	الرصيد الحالي	مقدار التجاوز	نسبة التجاوز
1	0001	حديد خردة	.000	2,427.595	2,427.595	%9999900.00
2	0002	حديد اسفنجي	.000	1,770.890	1,770.890	%9999900.00
3	0003	حديد HMS NO 1	.000	9,553.632	9,553.632	%9999900.00
4	0004	حديد HBI	.000	1,580.300	1,580.300	%9999900.00
5	0005	هبرومنجيز	.000	65.820	65.820	%9999900.00
6	0006	H.M.S.2	.000	1,144.870	1,144.870	%9999900.00

تصغير/تكبير 93%

الخبر

التالية

السابقة

الأولى

تشغيل

معاينة 4S

طباعة

خروج

تقرير أصناف تجاوزت حدود التخزين

## 6. الحركات المخزنية (طباعة الحركات)

تقرير يوضح جميع الحركات المخزنية (أو حركة معينة) التي تمت على صنف معين حتى تاريخه أو خلال فترة معينة

تسجير اذن اضافة			
التاريخ 27/02/2000	مسلسل رقم 151	الي المخزن H.M.S. 1 حديد	المورد شركة الفاروق للصناعة

سجل	كود الصنف	إسم الصنف	طن	السعر	القيمة
1	0003	حديد HMS NO 1	12.42	330.00	4098.60

الأجمالي 4098.60	خصم على الأصناف 0.00	خصم مسموح به 0.00	الصافي 4111.02
---------------------	-------------------------	----------------------	-------------------

قسم الحسابات	التوقيع	
--------------	---------	--

## 7. العهد (عهد الأصناف المختصر)

تقرير يوضح الأصناف المنصرفة كعهدة للأفراد من أمين عهدة معين إلى موظف معين حتى تاريخه أو خلال فترة معينة على مستوى كود الصنف بالكامل أو جزء منه

المجموعة: خامات مستوى التجميع: 1 / 1

من الصنف: 0001 من تاريخ: 00/00/0000

إلى الصنف: 0012 إلى تاريخ: 00/00/0000

الأرصدة: عام من أمين عهدة: محمود الخطيب إلى: محمد على

عهد الأصناف المختصر

عن الفترة من: 00 فرح: الفرع الرئيسي

الصنف: 0001

الصنف: 0012

الكود	اسم الصنف	أمين العهدة	مابقته		الوارد		المنصرف		الرصيد	
			طن	أيد	طن	أيد	طن	أيد	طن	أيد
0002	DRI حديد اسفني	محمد علي	.000	.000	.000	.000	21.000	.000	-21.000	.000
	إجمالي الصنف		.000	.000	.000	.000	21.000	.000	-21.000	.000
0003	HMS NO 1 حديد	محمد علي	.000	.000	.000	.000	20.000	.000	-20.000	.000
	إجمالي الصنف		.000	.000	.000	.000	20.000	.000	-20.000	.000
0011	سلك المنييم	محمد علي	.000	.000	.000	.000	15.000	.000	-15.000	.000
	إجمالي الصنف		.000	.000	.000	.000	15.000	.000	-15.000	.000
	الإجمالي		.000	.000	.000	.000	56.000	.000	-56.000	.000

تاريخ و توقيع الطابعة: ٠٧/٢٠/٢٠٠٠

ص: ١/١

تصغير/تكبير % 125

تأجيل الأولى السابقة التالية الأخيرة

تصدير طباعة خروج

شكل رقم 38  
تقرير عهد الأصناف المختصر